

# Séquence philo



## L'égalité, c'est possible ?

Auteur : Jean-Charles Pettier (philosophe)



À partir de l'affiche  
« L'égalité, c'est possible ? », Philéas & Autobule, n° 86



### Objectifs

- \* Clarifier et définir la notion d'égalité, la façon dont elle a évolué au cours des siècles, et la façon dont on l'emploie actuellement, par opposition à ses contraires, et/ou par comparaison à des synonymes ou termes proches.
- \* Problématiser la notion d'égalité en l'inscrivant dans une pensée complexe interrogeant ses définitions, acceptions, fonctions et conditions réelles de possibilité.
- \* Élargir la réflexion : identifier, puis interroger la nature, le rôle et la fonction de la notion d'égalité pour en identifier des « possibles ».

### Durée

2 x 50 min

### Âge

De 8 à 13 ans

### Matériel

- L'affiche parue dans la revue *Philéas & Autobule* n° 86, « L'égalité, c'est possible ? »
- Par petit groupe d'enfants, une feuille A3 pour produire éventuellement une affiche
- Une feuille A3 pour produire éventuellement une affiche collective lors de la deuxième séance
- Un cahier de pensées personnelles par enfant (réutilisable d'une séance à l'autre)



## Compétences du programme d'Éducation à la philosophie et à la citoyenneté<sup>1</sup>

### 1. Élaborer un questionnement philosophique

#### ☉ À partir de l'étonnement, formuler des questions à portée philosophique (1.1)

- Formuler son étonnement à propos de situations, de problèmes, etc., et en dégager une question pouvant servir de base à une réflexion de type philosophique (étape 1)

#### ☉ Recourir à l'imagination pour élargir le questionnement (1.3)

- Comparer et confronter différentes alternatives (étape 3)

### 2. Assurer la cohérence de sa pensée

#### ☉ Reconstruire des concepts liés à la philosophie et à la citoyenneté (2.1)

- Proposer des exemples et des contre-exemples d'un concept pour en dégager la signification (étape 2)
- Identifier les différentes significations d'un concept en fonction du contexte (étape 2)
- Distinguer un concept d'autres concepts (étape 3)

#### ☉ Construire un raisonnement logique

- Passer du particulier au général, du général au particulier (étape 3)

### 3. Prendre position de manière argumentée

#### ☉ Se positionner (3.2)

- Relier une prise de position ou une action à des raisons (étape 2)
- Nuancer une prise de position (étape 3)

### 5. Se décentrer par la discussion

#### ☉ Élargir sa perspective (5.2)

- Analyser une situation depuis une perspective différente de la sienne (étape 3)

1. Issues des Socles de compétences publiés par la Fédération Wallonie-Bruxelles sur le site [www.enseignement.be](http://www.enseignement.be). La numérotation correspond aux titres et sous-titres du référentiel. Notre sélection, non exhaustive, indique les principales compétences mobilisées dans cette séquence.

## PRÉPARATION

### 1. PRENDRE CONNAISSANCE DE CETTE SÉQUENCE

L'animateur lit le déroulement présenté dans ces pages, ainsi que le document « Comment lire cette séquence » (annexe, p. 14) qui s'adresse plus particulièrement aux animateurs se préparant à animer pour la première fois ce type de séquence philo portant sur une affiche *Philéas & Autobule*.

### 2. SE POSER PERSONNELLEMENT LES QUESTIONS QUE DÉCOUVRIRONT LES ENFANTS PENDANT L'ANIMATION

L'animateur peut se préparer utilement en explorant personnellement le questionnement et les démarches réflexives qu'il s'apprête à proposer aux enfants ; il ne s'agira, dans ce qui suit, ni de les amener à rejeter l'idéal d'égalité, ni de leur faire adopter comme une évidence indiscutable.

Cette préparation lui permet d'une part de clarifier le champ de discussion auquel s'attendre, d'identifier les enjeux, les questions peu évidentes, etc. et d'autre part d'identifier ses propres croyances et présupposés, pour s'offrir un pas de recul et animer dans une posture plus consciente des biais personnels qu'il pourrait être tenté de donner à la discussion.

Quelques pistes pour chercher à **définir** :

NB : Certaines des pistes sont directement fournies par l'observation commentée de l'affiche, d'autres pourront être suggérées dans les échanges.

#### **Par opposition et comparaison :**

En comparant des façons de partager au quotidien au nom de l'égalité, en opposant l'idéal d'égalité des humains non-seulement à l'inégalité, mais surtout à la prétendue supériorité de certains par rapport aux autres.

En examinant l'égalité non pas comme une donnée naturelle, mais comme une référence que les humains peuvent décider d'adopter, et qui est fondée sur le droit (puis en élargissant l'égalité des relations entre individus à l'égalité entre des groupes humains et des sociétés).

En comparant des types d'égalités, leurs conditions de possibilité, leur réalité : égalité des droits des humains par nature (et non dans la nature) et égalité des genres, égalité des idées et des systèmes culturels, égalité des droits dans une constitution démocratique, égalité devant la justice, égalité sociale et économique, égalité des idées.

Il sera intéressant de voir dans quelle mesure ces types d'égalité peuvent être pris en compte à l'école, dans la classe (égalité dans l'évaluation, aides diverses, etc.) : pour ce faire, voir les activités de reprise lors du déroulement des séances.

#### **En comparant :**

- l'égalité stricte à l'équité (qui vise l'égalité en prenant en compte les besoins et différences initiales) ;
- l'égalité en droit aux inégalités et différences naturelles ;
- l'idéal d'égalité aux réalités culturelles, politiques, économiques, sociales ;



- la prise en compte des différences et inégalités en vue de l'égalité, à une possible visée par certains d'inégalité et d'injustice ;
- et finalement en comparant, dans l'école, la recherche de l'équité entre les élèves grâce à des traitements différenciés, à un traitement égalitaire de chacun (faire exactement avec tous les élèves de la même façon), au risque alors de ne pas permettre à tous de réussir.

**En justifiant :**

En se demandant pourquoi et comment le constat des différences et inégalités peut conduire, paradoxalement, à revendiquer l'idéal démocratique d'égalité et poser l'égalité en droit de toutes et tous.

En déclinant des champs d'application de l'égalité : comme un principe qui veut dépasser, au nom de la justice, les clivages observés dans la réalité : inégalité des capacités et compétences « naturelles » (ou posées comme telles), inégalité du positionnement social, inégalité économique, inégalités entre les individus notamment liées aux supposées « races », aux genres.

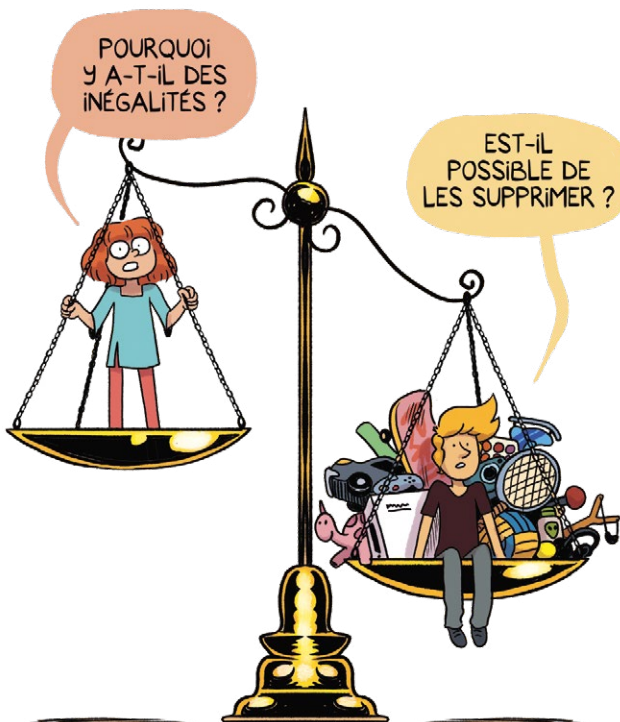
**En décrivant :**

En partant des descriptions de différences à l'échelle réduite et courante des individus, pour en dégager à une échelle plus large la nature et les questions que l'égalité soulève alors, par exemple : celle du traitement genré à partir du constat des situations différentes des hommes et des femmes ; la question de l'égalité économique à partir du constat des différences du pouvoir d'achat entre les individus et la question du partage des richesses ; l'égalité politique à partir de la comparaison entre des systèmes politiques différents ; l'idée de permettre à tous d'avoir les mêmes chances de réussir avec la prise en compte des besoins de chacun, à partir de la réflexion sur les différences de compétences entre des élèves à l'école, etc.

On pourra alors **problématiser** :

C'est la question centrale qui sera alors posée : l'égalité, c'est possible ? Par ces termes mêmes, cette question sous-entend que l'égalité serait plus une question de choix et de volonté qu'une question de données irréductibles. Mais ne dépend-elle que de cela : y a-t-il des inégalités irréductibles, contre lesquelles aucune volonté ne pourra rien, ne serait-ce, par exemple, parce qu'elles dépendraient du « caractère » de chacun ?

D'autre part, l'égalité est-elle forcément nécessaire et souhaitable ? Ne présente-t-elle que des avantages, sans aucun risques ? Est-il même possible que l'égalité s'oppose à d'autres idéaux, comme celui de la justice par exemple ? Ainsi, qu'en est-il de l'idée de mérite au fondement d'un partage inégal des richesses : faut-il l'abandonner et serait-il forcément injuste que celui ou celle qui a fait plus n'en tire aucun avantage ? Pourrait-on



admettre une inégalité, si finalement elle profite davantage aux plus pauvres que si elle n'existait pas (par exemple si l'on paye quelqu'un très cher pour qu'il trouve des solutions qui améliorent réellement la vie des plus pauvres) ?

On tentera enfin d'**ouvrir les perspectives** :

S'interroger sur l'idée d'égalité, c'est non seulement la voir d'un point de vue strictement humain, mais également la projeter dans les réflexions contemporaines sur le rapport entre humanité et monde vivant, renouveler les questionnements précédents en se demandant si les différences constatées doivent, ou pas, fonder l'idée que l'humain est supérieur et devrait avoir plus de (voire « tous les ») droits.

## DÉROULEMENT

### 1. PREMIÈRE APPROCHE DU PROBLÈME POSÉ, ANCRAGE DANS LE QUOTIDIEN (SÉANCE 1 - 50 MIN)

#### 1.1. Cadrer l'activité

Vous débutez ? La fiche « Comment lire cette séquence » (annexe, p. 14) rappelle quelques questions de cadre bien utiles en introduction de chaque séance.

#### 1.2. Décrire l'affiche sans montrer la question

Les **objectifs** sont d'identifier les éléments du support ; donner sens à la question posée ; permettre aux enfants une première expression simple (des constats), puis plus complexe (des avis, des hypothèses).

L'animateur donne cette **consigne** : « Nous allons examiner cette affiche pour pouvoir la décrire et tenter de la comprendre. »

**Exemples de questions pour faire décrire** : Que voit-on sur l'affiche ? Quels sont les personnages humains visibles, combien sont-ils ? Comment ces personnages sont-ils habillés ? Qui voit-on sur l'affiche à part ces personnages : quels autres éléments, quels objets ? Qu'est-il en train de se passer ? Où cela se passe-t-il ? Que se passe-t-il pour le gâteau ? Comment se tient chacun des personnages ? Quelle(s) action(s) font-ils ? Les personnages et les objets représentés sont-ils simplement dessinés les uns à côté des autres, ou bien reliés entre eux ? Par quoi ? Y a-t-il des objets qui ont attirés votre attention en particulier ? Pourquoi ?

**Exemples de questions pour donner son avis concernant l'affiche** : À votre avis, d'après les détails que nous avons observés, qui sont ces différents personnages ? D'après vous, cette affiche représente-t-elle une situation réelle, que vous connaissez, ou bien une situation imaginaire ? Si vous pouviez choisir, à la place de quel personnage aimeriez-vous être, et pourquoi ? Tout le monde a-t-il le même avis ? En quoi sa situation paraît-elle meilleure que celles des autres personnages ? D'après vous, qu'est-ce qui est le plus important dans cette affiche ? Sur quoi veut-on attirer l'attention de celui qui regarde l'affiche ? Pensez-vous que l'auteur de l'affiche veut faire comprendre quelque chose à ceux qui la regardent ?



### 1.3. Passer de l'examen des problèmes soulevés par l'affiche à une problématique plus générale

Les **objectifs** sont de créer une dynamique de questionnement sur l'affiche ; permettre de comprendre le problème posé en faisant le lien entre question et dessin, pour donner au problème un sens concret et proche.

L'animateur donne cette première **consigne** (sans dévoiler la question) : « À partir de ce que nous avons décrit, nous allons essayer de trouver de quoi nous allons parler, la question que pose cette affiche. Attention, ce n'est pas facile et il est tout fait possible qu'on ne trouve pas la bonne réponse. »

**Exemples de questions pour permettre des hypothèses** : Quel va être notre sujet ? Qu'est-ce qui nous y a fait penser sur cette affiche : quels sont les détails particuliers qui ont attiré notre attention ? Qu'y a-t-il d'inhabituel et qui pourrait nous faire comprendre le sujet ? Quelle pourrait alors être la question posée ?

L'animateur donne cette deuxième consigne (après avoir dévoilé la question) : « Nous allons examiner le rapport entre l'affiche et la question. »

**Exemples de questions pour examiner le lien question/dessin** : Avions-nous trouvé la question posée ? Quel est le rapport entre la question de l'affiche et ce qui est dessiné ? Quels sont les détails importants du dessin, compte tenu de la question posée ? D'après vous, est-ce que cette question se pose pour chacun des personnages ? Que pourrait répondre chacun des personnages à la question : « L'égalité, c'est possible ? » (On pourra en particulier s'intéresser aux éléments les moins évidents. On finira en s'intéressant aux trois éléments centraux : le personnage qui tente d'attraper le gâteau, le gâteau partagé, le roi assis sur un coffre au trésor).

L'animateur donne cette troisième **consigne** : « Nous allons maintenant voir si vous aviez déjà entendu parler ou si vous aviez déjà réfléchi à ce qu'est l'égalité. »

**Exemples de questions pour faire du lien avec la vie courante (loi, richesse, traitement, éducation, chances, etc.)** : Avez-vous déjà été dans des situations où il fallait partager ? Trouvez-vous que la façon dont le gâteau est partagé sur l'affiche ressemble à ce qu'on fait dans la vie de tous les jours ? Pouvez-vous décrire une situation où il vous semble que l'égalité est importante : à l'école ? Dans la vie de tous les jours ? À la maison ? Dans le pays où nous vivons ? Dans d'autres pays ou entre les pays ? Dans le monde entier ? Connaissez-vous des situations à d'autres époques dans notre pays, ou bien dans d'autres pays que le nôtre, où l'on ne donnait pas d'importance à l'égalité ?

Connaissez-vous des exemples de recherches d'égalité : qui ont changé, évolué, par rapport à « avant » ? Qui sont apparues et n'existaient pas avant ? Qui ont disparu ? Connaissez-vous des exemples d'égalités que certains humains aimeraient bien créer ou au contraire voir disparaître ? Qui ça, et pourquoi ?

**Exemples de questions pour examiner ce lien** : À quelle (s) occasion(s) peut-on s'apercevoir qu'il y a un problème d'inégalité (reprendre les exemples vus dans la vie courante) ? Si l'on compare ces situations, est-ce que c'est toujours du même genre d'égalité dont on parle ? Est-ce que certaines formes d'égalité peuvent ne concerner que peu de personnes, d'autres au contraire beaucoup ? Peut-il arriver que dans la même situation, des personnes trouvent qu'il y a un problème d'inégalité, et d'autres pas ?

Pour chacun des exemples de recherche d'égalité, on pourra demander : et vous, qu'en pensez-vous ? Vous sentez-vous concernés par ce genre d'égalité ? Qu'est-ce

que cela vous fait dans votre tête, dans votre corps, lorsque vous rencontrez un tel genre d'inégalité ? Tout le monde est-il d'accord avec ce qui est dit ? Pensez-vous que, comme sur l'affiche, l'égalité consiste à rechercher une sorte d'équilibre ?

### 1.4. Caractériser le sujet et apporter des premières réponses à la question

L'animateur donne cette **consigne** : « D'après ce que nous avons dit, nous allons essayer d'expliquer ce qu'est l'égalité. »

**Exemples de questions pour généraliser et définir** : Quels sont les éléments que l'on trouve à la fois dans les exemples que nous avons pris et dans la situation proposée sur l'affiche, qui nous permettraient d'expliquer ce qu'est l'égalité et pourquoi on la recherche ? Si vous vouliez expliquer ou faire comprendre à un petit enfant ce qu'est l'égalité et pourquoi on la recherche, quels exemples pourriez-vous prendre : que pourriez-vous faire, que pourriez-vous lui montrer, que pourriez-vous lui dire ?

Quelle est, selon vous, la définition du mot « égalité » ? Quelle réponse apporteriez-vous à la question qui est posée sur l'affiche ?

### 1.5. Identifier l'essentiel

Ce temps de retour sur les échanges et d'identification de ce qui paraît important peut se faire selon l'une des **trois modalités suivantes** :

#### a. Une prise de parole individuelle, en retournant à l'affiche

L'animateur donne cette **consigne** : « Chacun va essayer d'exprimer brièvement le mot ou l'idée qui dans tous nos échanges lui a paru le plus important pour expliquer l'égalité. Nous voterons ensuite pour retenir les quatre qui sont les plus choisis. Chacun pourra voter plusieurs fois. »

**Exemples de questions pour faire exprimer un élément essentiel** : Si vous deviez retenir un mot de tous nos échanges, lequel retiendriez-vous pour parler de l'importance de l'égalité ?

Nous allons tracer deux colonnes :

Que placeriez-vous, dans la première colonne, comme situations (en quelques mots) où l'égalité vous semble très importante ?

Que placeriez-vous dans l'autre colonne, comme situations (en quelques mots) où l'égalité ne vous semble pas importante ?

#### b. Un échange par petits groupes et un choix argumenté

L'animateur donne cette **consigne** : « Dans chaque petit groupe, chacun va essayer de trouver le mot le plus important dans ce qui a été dit aujourd'hui pour parler de l'importance de l'égalité. Puis, le groupe choisira le mot qu'il y a le plus de raisons de retenir parmi vos propositions. Vous devrez ensemble trouver un exemple pour l'illustrer. Lors de la prochaine séance, le choix de chaque groupe sera réexaminé par toute la classe. »

### c. Des idées pour favoriser l'égalité dans la classe

Cette troisième modalité, qui repose sur une démarche d'opérationnalisation, permet aux enfants de reformuler l'essentiel des échanges en le traduisant en actions concrètes.

L'animateur donne cette consigne : « Chacun essaye de voir s'il peut proposer une action qui nous permettrait d'être plus égaux dans la classe. Nous ferons une liste de celles qui paraissent possibles et nous l'afficherons. »

## 2. PROBLÉMATISER, ÉLARGIR ET ABSTRAIRE VERS L'UNIVERSEL (SÉANCE 2 – 50 MIN)

### 2.1. Cadrer l'activité

Vous débutez ? La fiche « Comment lire cette séquence » (annexe, p. 14) rappelle quelques questions de cadre bien utiles en introduction de chaque séance.

### 2.2. Se rappeler la séance précédente avant d'approfondir

L'animateur donne cette consigne : « Sans reprendre l'affiche, nous allons prendre un peu de temps pour nous souvenir de ce qui a été dit la dernière fois. Vous avez une minute pour y réfléchir, puis nous échangerons. »

**Exemples de questions pour se remémorer la séance précédente :** Qu'y avait-il sur l'affiche, que montrait-elle ? Quelle était la question posée ? Puis, plus précisément : qu'y avait-il sur l'affiche qui faisait penser à l'égalité (ou à son contraire, l'inégalité) ? Quelles sont les questions que nous nous sommes posées ? Qu'avons-nous fait à la fin de la séance ?

### 2.3. Examiner de façon critique certaines des réalisations précédentes, ou les mots essentiels sélectionnés en fin de première séance

L'**objectif** est d'approfondir le sujet en problématisant les réponses apportées et en poursuivant le travail de définition de l'égalité.

L'animateur donne cette **consigne** : « Nous allons maintenant examiner un par un les choix retenus la dernière fois, et en discuter. »

#### Exemples de questions pour problématiser :

**Questions générales :** Ce qui vient d'être dit est-il toujours vrai ? Toujours faux ? Vrai (ou faux) juste pour une personne, pour certains d'entre nous, pour tous les êtres humains ? Pour personne ?

Connaissez-vous un exemple qui montrerait que ce qui a été dit n'est pas forcément vrai (ou faux) ?

#### Questions spécifiques à la notion d'égalité :

Quand on veut l'égalité, est-ce que cela signifie forcément qu'on veut toujours que chacun ait exactement la même chose que les autres ?





Trouvez-vous que la recherche d'égalité est forcément juste, souhaitable ? Y a-t-il des exemples où, au contraire, on trouverait injuste que chacun ait la même chose que les autres ?

Est-ce que ce serait grave, ou pas, si l'on donnait comme réponse à la question de l'affiche que l'égalité n'est jamais possible ? Quelle différence peut-il y avoir entre des personnes qui pensent que l'égalité est toujours possible et d'autres qui pensent que l'égalité n'est jamais possible ? Quelle(s) différence(s) pourrait-il y avoir entre un pays où l'on rejeterait l'idée d'égalité et un pays où on la rechercherait toujours ? Pensez-vous qu'il faut toujours respecter l'égalité entre les personnes ? Quand on n'est pas d'accord avec une égalité dans un pays, est-ce que cela signifie qu'il ne faut pas la respecter ?

Connaissez-vous un exemple d'un genre d'égalité entre les humains à laquelle certains humains s'opposent ? Est-ce qu'une inégalité, cela se voit toujours ou bien peut-il exister des inégalités qui ne se voient pas : en avez-vous des exemples ? Est-ce qu'une inégalité qui ne se voit pas n'a pas d'importance ? Est-il possible d'accepter des inégalités sans même s'en rendre compte : à l'école, dans la vie de tous les jours ? Est-il parfois possible de ressentir une inégalité (qui nous concernent directement, ou pas) alors que les autres ne la reconnaissent pas.

### Exemples de questions pour conceptualiser, articuler certaines des idées :

**Questions générales :** Ce que tu dis là, est-ce forcément opposé à ce qui était dit avant ? Est-ce la même chose que ce que disait untel ? Qu'est-ce que cela a de pareil, de différent ? Est-il possible de combiner ce que tu dis avec ce que disait untel ?

**Questions spécifiques à la notion d'égalité :** D'après ce que nous avons dit aujourd'hui et l'autre jour, et les exemples que nous avons pris pour parler de l'égalité et des inégalités, diriez-vous que quand on parle de l'égalité, on parle toujours de la même chose ou bien, au contraire, qu'il y a plusieurs sortes d'égalité, à des échelles différentes ?

D'après vous, à partir de quel moment devrait-on se dire : « cette inégalité n'est pas acceptable » ou bien « il faut abandonner cette égalité » ?

D'après vous, à partir de quel moment, de quels événements, devrait-on se dire : « il faudrait rédiger une loi pour créer un nouveau genre d'égalité » ? Au moment d'affirmer une nouvelle égalité, à quoi devrait-on faire attention (penser à la référence au « possible ») ? Devrait-on, parfois, forcer les personnes non seulement à respecter l'égalité pour les autres, mais à accepter l'idée qu'elles sont égales aux autres ?

### 2.4. Répondre à la question posée

Le premier **objectif** est de permettre au groupe de construire une réponse visant l'universel.

L'animateur donne cette **consigne** : « Nous allons maintenant essayer de répondre à la question posée, en essayant d'avoir une réponse vraie pour tous les êtres humains. »

**Exemples de questions générales pour conceptualiser :** Que proposez-vous comme réponse ? Telle et telle réponse veulent-elles dire la même chose ? Qu'ont-elles de pareil, de différent ? Ce que tu dis là, est-ce une définition ou bien un exemple ?

**Exemple de consigne spécifique articulée à l'égalité :** « Nous allons essayer d'expliquer ce qu'est l'égalité et si elle est possible, en précisant ce qui est, ou pas, possible en réalité, en donnant un exemple pour faire mieux comprendre ce que nous voulons dire. On pourra préciser nos réponses si la réponse dépend du genre d'égalité dont on parle. »

Le deuxième **objectif** est de permettre à chacun de se positionner par rapport à la question posée.

L'animateur donne cette **consigne** : « Chacun, lorsqu'il en aura le temps cette semaine, pourra inscrire, dans son cahier de pensées, soit un genre d'égalité qui lui paraît souhaitable, soit une égalité qui lui pose problème. ».

### 2.5. Retour à l'affiche et proposition d'une activité de synthèse

Les **objectifs** sont de permettre à chacun de ressaisir certains éléments des échanges, apporter « sa » réponse et la communiquer ; identifier des suites possibles du travail.

L'animateur peut se référer aux **consignes** suivantes :

« À partir de nos échanges, nous allons (au choix) :

- expliquer ce que signifie tel mot (= un des mots issus de la discussion) et le noter sur un affichage spécialement fait pour.
- noter les quatre questions les plus importantes auxquelles nous avons réfléchi.
- oralement, expliquer les quatre activités faites (1.1. à 1.4.).
- oralement, se rappeler les différentes réponses que nous avons trouvées.
- oralement, expliquer quatre idées que nous n'avions pas au départ sur ce sujet.
- noter, sur l'affiche, des questions auxquelles nous n'avons pas encore répondu sur ce sujet. »

Ceux qui sont d'accord avec une proposition faite pourront noter leurs initiales sous la proposition affichée.

**Exemples de questions pour valider :** Pensez-vous que cette proposition pourrait poser problème : de quel genre de problème s'agirait-il alors ? Est-ce toute la proposition qui poserait problème, ou juste une partie ? Quelle est cette partie ? Qu'en pensez-vous ?

## PROLONGEMENT

Autour d'une carte du monde affichée en classe, indiquer un événement d'actualité qui concerne un problème concernant l'égalité et préciser par une flèche le lieu où se pose le problème.

## ANNEXE

# COMMENT LIRE CETTE SÉQUENCE

### Une structure récurrente et des questions propres à chaque affiche

La structure de nos séquences prenant une affiche Philéas & Autobule pour support de discussion est toujours identique. Cette structure est augmentée d'éléments portant sur l'affiche propre à chaque numéro.

La séquence est constituée de deux séances de discussion, qui débutent chacune par un temps de cadrage.

Nous offrons ensuite un très large panel de questions et d'activités portant sur la problématique illustrée sur l'affiche. L'animateur n'hésitera pas à s'en affranchir pour sélectionner les étapes et questionnements en fonction de la situation du groupe dans lequel il intervient. Il est parfois plus commode de regrouper, abrégé une phase ou au contraire insister sur une phase cruciale.

Les questions sont données à titre indicatif. L'animateur ne devrait jamais hésiter à en inventer d'autres, les inverser, en supprimer, les formuler différemment, et bien sûr, accueillir les questions des enfants.

Certaines activités font appel à un « cahier de pensées personnelles » par enfant. Le recours à cet outil est laissé à l'appréciation de l'animateur. Il prend plus particulièrement sens s'il est réemployé plus tard dans de futures activités philo.

Quatre règles sont souvent mises en avant dans les échanges. Il est important de les faire rappeler régulièrement, elles garantissent aux enfants les plus craintifs qu'ils auront accès à la parole sans moquerie. Les voici :

- Chacun a droit à la parole.
- On doit essayer d'expliquer ce que l'on veut dire, l'argumenter.
- On ne se moque jamais.
- Celui qui a moins parlé peut obtenir la parole en priorité.

### Pourquoi une structure récurrente ?

Cela permet à l'animateur de se familiariser avec les dimensions successives d'un travail d'échanges philosophiques avec de jeunes enfants.

Pour les enfants, dont les plus en difficulté, cela offre des points de repère, un cadre assuré à partir duquel les risques intellectuels de l'examen d'une problématique avec les autres (donner son avis, faire des hypothèses, proposer des réponses, etc.) seront plus facilement accessibles.

### Le cadrage de l'activité

Ce temps de cadrage permet de rappeler la nature de l'activité et les conditions de l'échange, ses règles. L'animateur débute donc chaque séance de la façon suivante : « Pour commencer cette activité, il faut se souvenir de ce que l'on y fait. Nous allons donc rapidement le dire (ou le rappeler). »

« Pourquoi sommes-nous ensemble en ce moment ? » Par exemple : faire de la philosophie, penser, réfléchir.



« *Qu'allons-nous faire ? En quoi cette activité consiste-t-elle ?* » Par exemple : observer l'affiche, la décrire, dire ce à quoi elle nous fait penser, s'interroger sur la question qui est posée.

« *Quel est mon rôle pour vous y aider ?* » Par exemple : « *Tu nous poses des questions, tu demandes des précisions, tu rappelles ce qu'on a dit.* »

« *Quelles règles allons-nous suivre durant nos échanges ?* » L'animateur s'assure que les règles indiquées ci-dessus sont citées, et anime la discussion si d'autres propositions sont faites. Par exemple : « *Ne pas se couper la parole : est-ce une de nos règles de discussion ? Est-ce tout de même important, même si ce n'est pas une de nos règles ?* »

« *En général, comment procédons-nous quand nous échangeons ?* » Par exemple : « *On prend le temps de réfléchir, quelqu'un distribue la parole, etc.* »